

Commission économie

Atelier n° 4

Le tourisme



Sommaire

1. Les spécificités touristiques du Boulonnais
2. Clientèle touristique et offre d'hébergement
3. Des filières touristiques à potentiel
4. Une offre touristique à structurer



1. Les spécificités touristiques en Boulonnais

Le Boulonnais, un territoire qui participe pleinement à l'offre touristique régionale

2 pôles touristiques principaux dans le Nord Pas de Calais :

- Pôle Lillois qui propose un tourisme euro-régional très urbain, culturel, d'affaires et de shopping
- La Côte d'Opale, qui propose une offre touristique littorale

Le pôle touristique lillois s'est beaucoup développé ces dernières années.



<ul style="list-style-type: none"> Liaisons "transmanche" Villes principales Les projets touristiques d'envergure régionale 	<p>Les liens touristiques avec les territoires proches</p> <ul style="list-style-type: none"> avec la côte picarde et le plateau agricole picard avec l'Aisne (Thiérache), avec le Hainaut belge avec la Flandre belge, avec le Kent
<p>Des destinations</p> <p>Les pôles touristiques majeurs à l'international</p> <ul style="list-style-type: none"> Calaisis, Boulonnais, sud de la côte d'Opale Lille et son agglomération, Arras et son agglomération 	<p>Les destinations résidentielles de loisirs</p> <ul style="list-style-type: none"> secteur sud Avesnois, Flandre-côte d'Opale, arrière pays du littoral, Audomarois <p>Les bassins de loisirs de proximité</p> <ul style="list-style-type: none"> les autres secteurs
<p>Des filières touristiques et leurs territoires "tête de réseau"</p> <p>les filières d'identité régionale</p> <ul style="list-style-type: none"> le patrimoine minier le patrimoine maritime le tourisme de mémoire les destinations culturelles le tourisme de découverte économique 	<p>les filières à conforter</p> <ul style="list-style-type: none"> le golf les séjours d'affaires le tourisme fluvial la remise en forme et le bien-être les loisirs récréatifs (sur tout le territoire)

Source : CDT Nord-Pas-de-Calais

1. Les spécificités touristiques en Boulonnais

Une offre touristique diversifiée

*Une offre touristique patrimoniale reconnue
Boulogne-sur-Mer « Ville d'Art et d'Histoire »*



1. Les spécificités touristiques en Boulonnais

Une offre touristique diversifiée

Une offre touristique industrielle en projet
Visite guidée de Capécure organisée par divers acteurs du tourisme, la CCI, les différents professionnels de la pêche
Visite à la journée et en autocar



➤ *Valorisation touristique de l'activité pêche*

1. Les spécificités touristiques en Boulonnais

Une offre touristique diversifiée

Une offre touristique balnéaire

Cette offre se localise sur l'ensemble des communes des plages du littoral avec deux pôles majeurs : Neufchâtel-Hardelot et Wimereux

- *Ces stations sont très liées à une économie résidentielle*
- *La clientèle y est très familiale*



1. Les spécificités touristiques en Boulonnais

Une offre touristique diversifiée



Photo : PNR des Caps et Marais d'Opale

*Une offre
touristique en
milieu rural*

*Cette offre se
localise
essentiellement
autour du pôle de
Desvres qui a su ces
dernières années
affirmer son
identité*

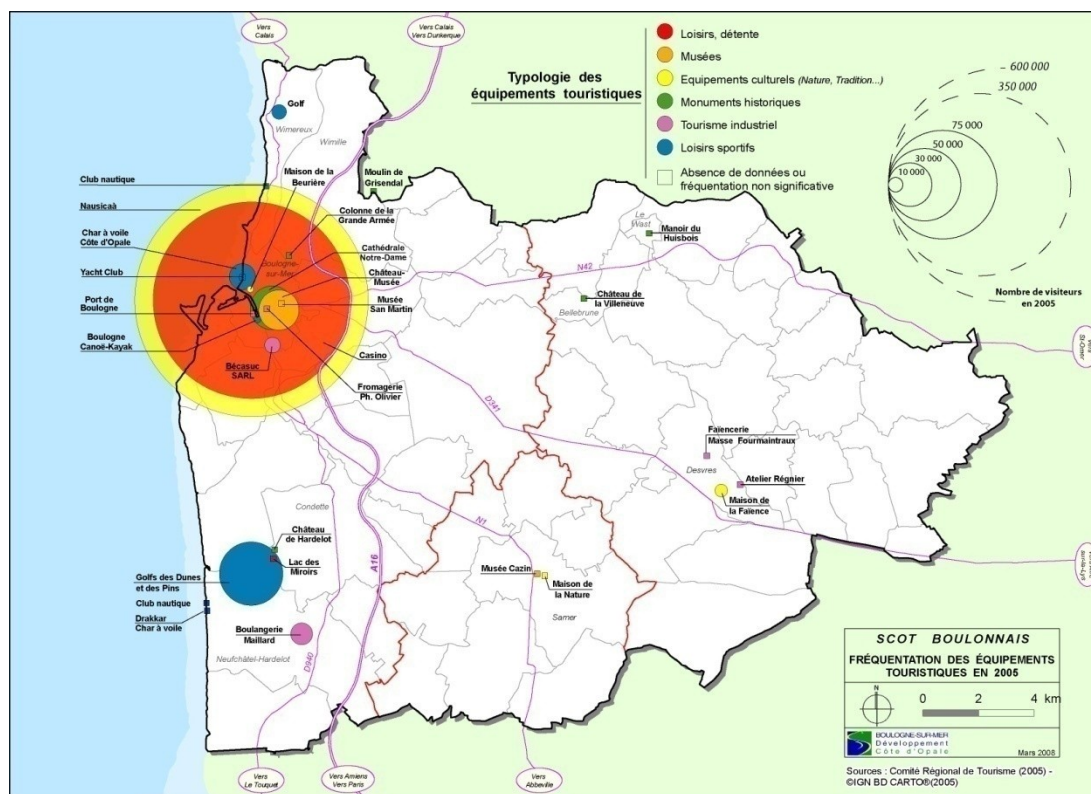
*(ouverture bientôt
du village des
métiers d'art)*



Photo : PNR des Caps et Marais d'Opale

1. Les spécificités touristiques en Boulonnais

Nausicaa, au 1^{er} rang de la fréquentation des équipements touristiques



- Une trentaine d'équipements touristiques sur le territoire
- Nausicaa se démarque fortement des autres équipements par son nombre d'entrées (576 950 entrées en 2007)
- Nausicaa est l'équipement touristique le plus visité du Pas-de-Calais
- Nausicaa ne crée pas « l'effet d'appel » souhaité par la ville de Boulogne-sur-Mer et le reste du Boulonnais



1. Les spécificités touristiques en Boulonnais

Une offre en équipements touristiques :



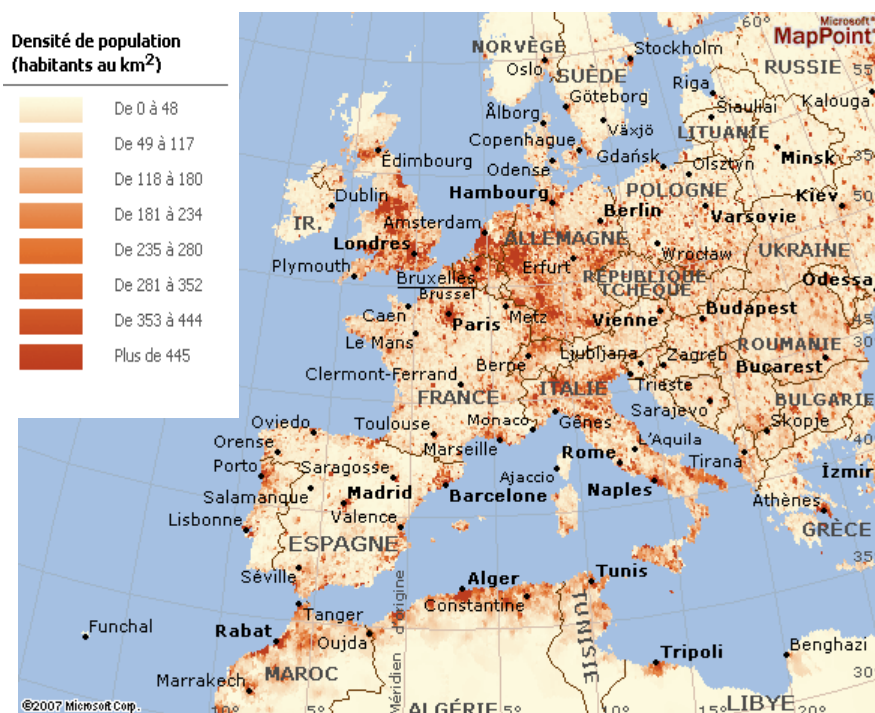
Sommaire

1. Les spécificités touristiques du Boulonnais
2. Clientèle touristique et offre d'hébergement
3. Des filières touristiques à potentiel
4. Une offre touristique à structurer



2. Clientèle touristique et offre d'hébergement

Un espace touristique au cœur de l'Europe du Nord



- *Le Boulonnais, un territoire au cœur des grandes densités de population européenne*

- *Une clientèle étrangère importante (40%). Les Anglais, les Belges et les Hollandais sont les principaux touristes étrangers*

- *Les touristes français sont en grande majorité des touristes régionaux*

- *Mais la clientèle belge est beaucoup plus présente sur le territoire de la Terre des 2 Caps*

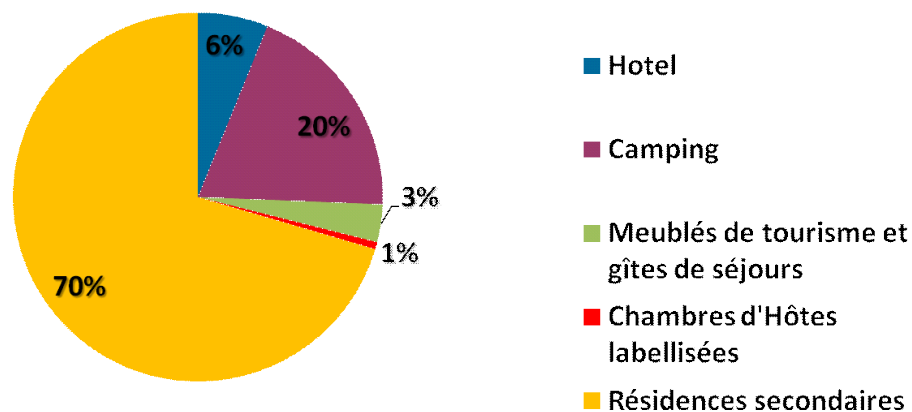
- *La Clientèle anglaise est moins présente sur le Boulonnais que sur les espaces touristiques limitrophes (cela s'explique par des liaisons transmanche moins performantes et par un manque de renouvellement de l'offre)*



2. Clientèle touristique et offre d'hébergement

Une offre en hébergement touristique essentiellement résidentielle

Répartition de la capacité d'accueil touristique
(en fonction du nombre de lits)



▪ 23 000 lits touristiques en Boulonnais

▪ 4 600 résidences secondaires selon l'INSEE, ce qui représente 23 000 lits touristiques

▪ 60 % des résidences secondaires se situent à Neufchâtel-Hardelot, 16.5 % à Wimereux

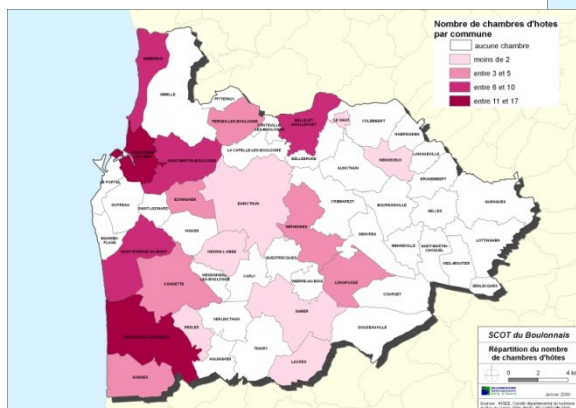
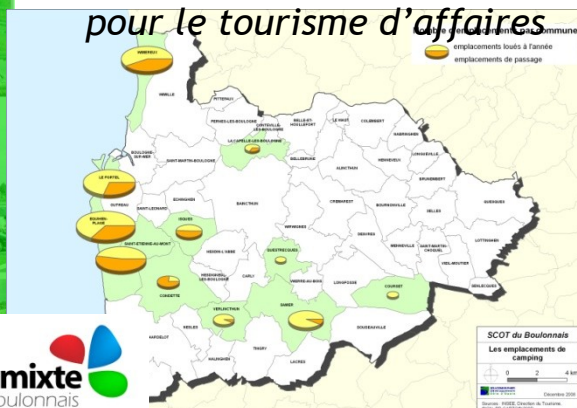
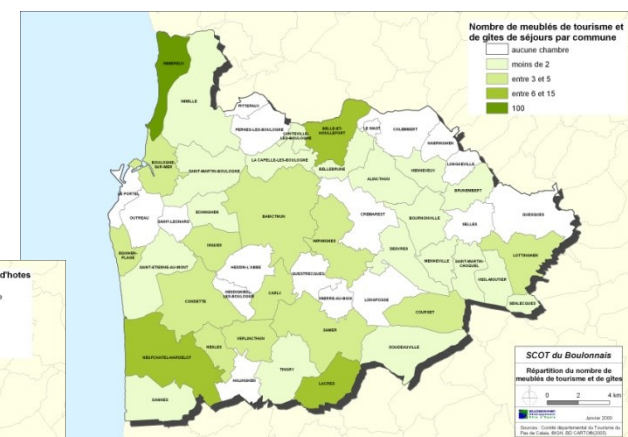
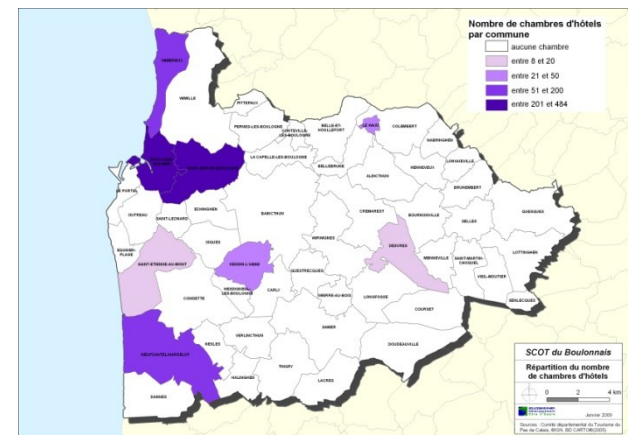
Source : CDT Pas-de-Calais



2. Clientèle touristique et offre d'hébergement

Une offre en hébergement touristique marchand localisée principalement sur le littoral

- L'hôtellerie connaît des taux de remplissage de 60 %
- La Centrale de Réservation Loisirs Accueil du Pas-de-Calais enregistre des taux de remplissage de 20-25 semaines
- Les campings ont comme particularité d'avoir plus de 60 % de leurs emplacements loués à l'année
- Quelques manques en hébergement : hébergements adaptés aux personnes handicapées et aux groupes, un hôtel haut de gamme jumelé à un centre des congrès pour le tourisme d'affaires



Source :
CDT Pas-de-Calais

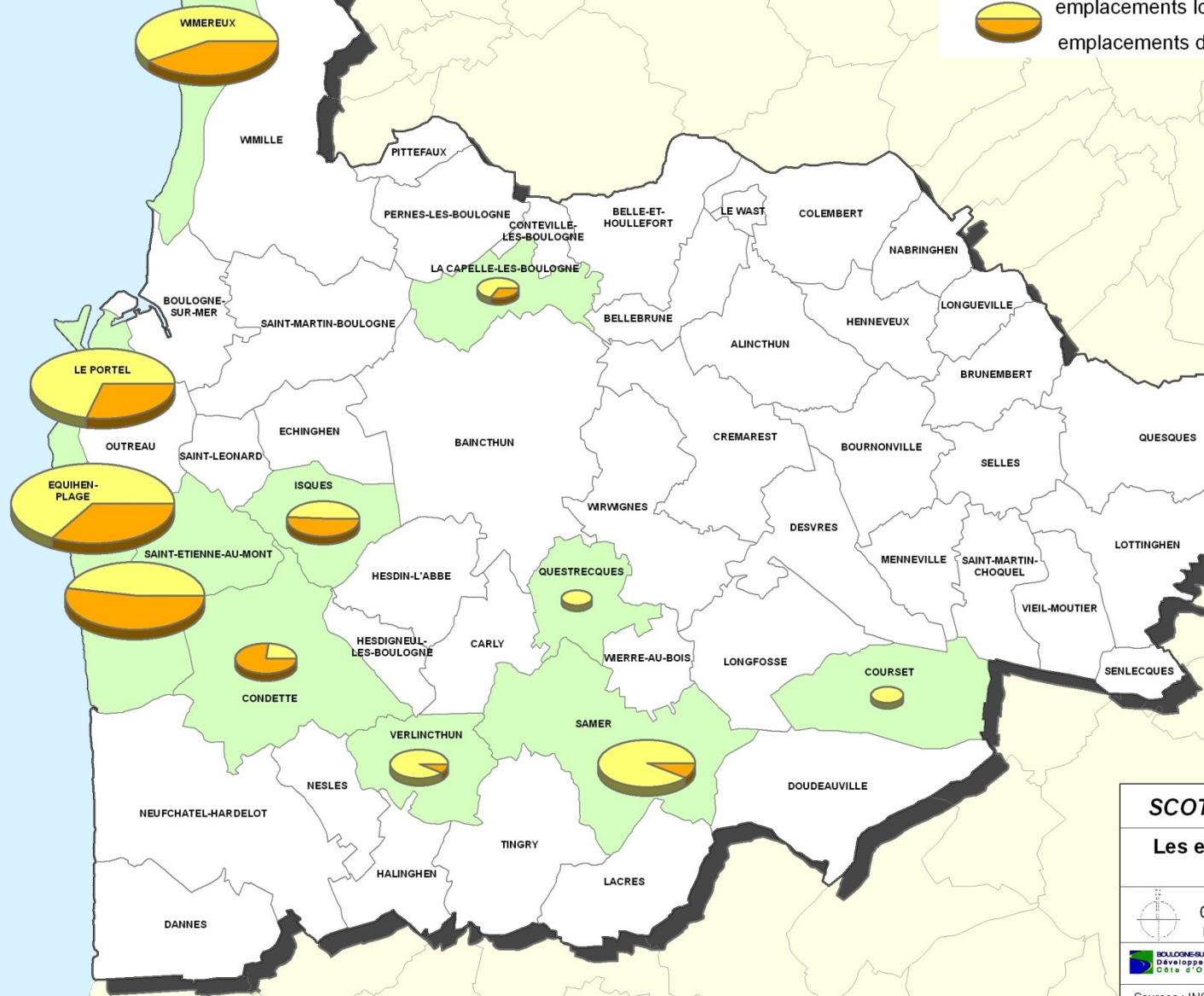


Nombre d'emplacements par commune



emplacements loués à l'année

emplacements de passage



SCOT du Boulonnais

Les emplacements de camping

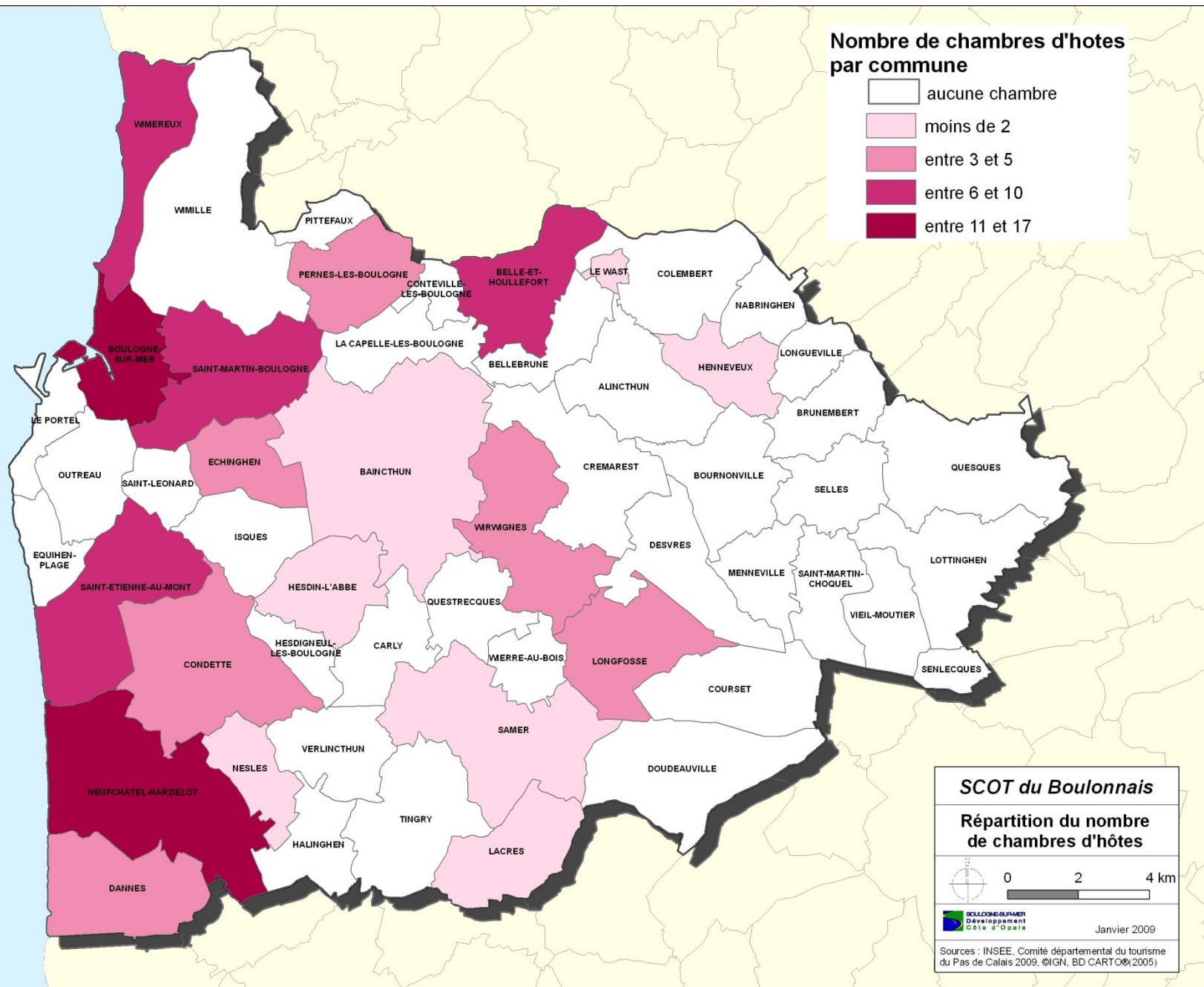


Boulonnais
Développement
Côte d'Opale

Décembre 2008

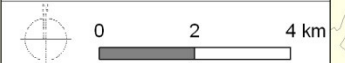
Sources : INSEE, Direction du Tourisme,
©IGN, BD CARTO®(2005)

Nombre de chambres d'hotes par commune



SCOT du Boulonnais

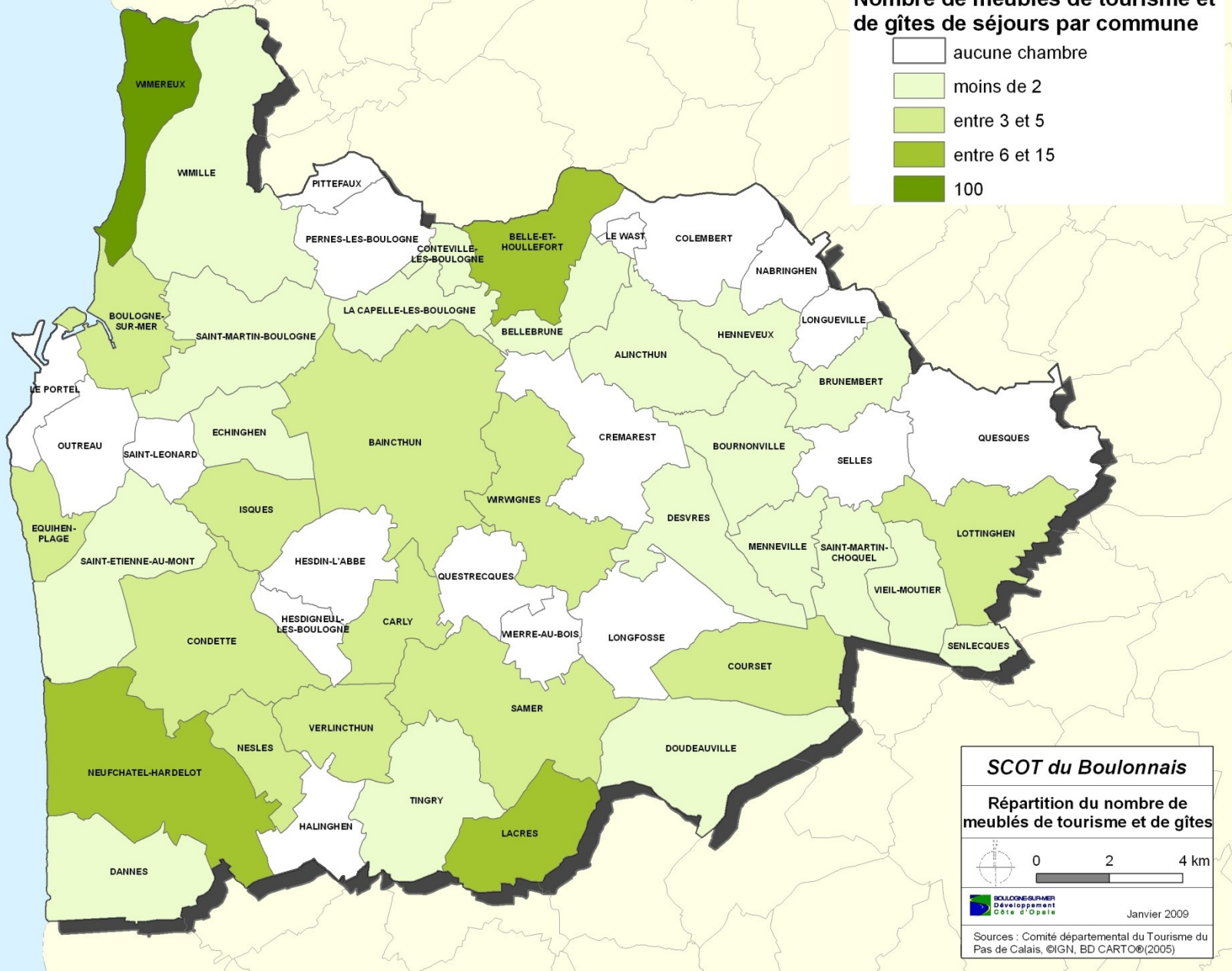
Répartition du nombre de chambres d'hotes



Janvier 2009

Sources : INSEE, Comité départemental du tourisme du Pas de Calais 2009, ©IGN, BD CARTO®(2005)

Nombre de meublés de tourisme et de gîtes de séjours par commune



SCOT du Boulonnais

Répartition du nombre de meublés de tourisme et de gîtes



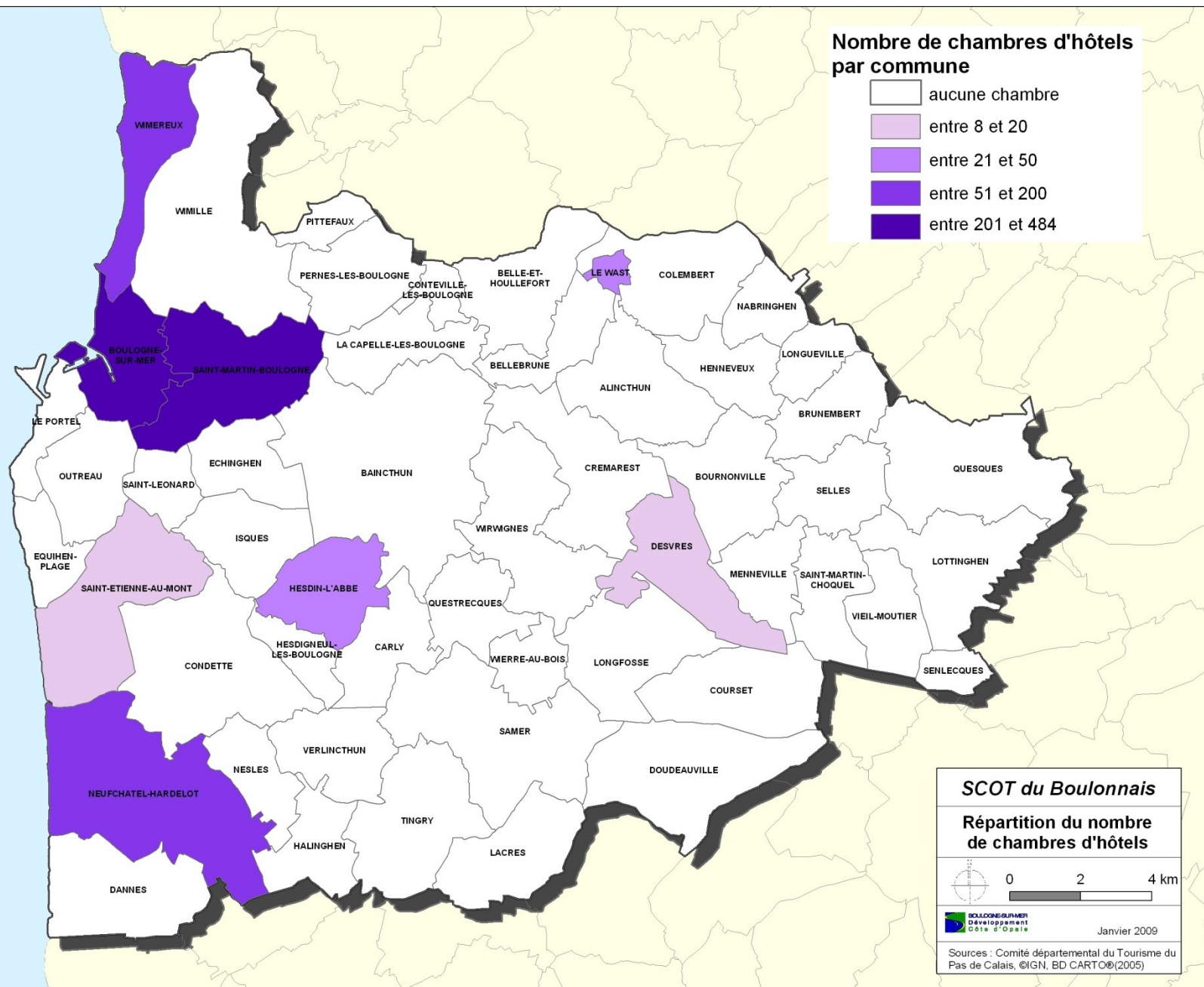
0 2 4 km



Janvier 2009

Sources : Comité départemental du Tourisme du Pas de Calais, ©IGN, BD CARTO®(2005)

Nombre de chambres d'hôtels par commune



SCOT du Boulonnais

Répartition du nombre de chambres d'hôtels



BOULONNE-SUR-MER
Développement
Côte d'Opale

Janvier 2009

Sources : Comité départemental du Tourisme du Pas de Calais, ©IGN, BD CARTO®(2005)

2. Clientèle touristique et offre d'hébergement

Une offre en hébergement touristique à requalifier

- *Dans son ensemble, le parc de logements touristiques marchands doit faire l'objet d'une requalification de son offre pour s'adapter à la demande*
- *Concernant les campings, la demande est aujourd'hui axée sur une hôtellerie de plein air, de type mobile-home, yourtes, cabanes dans les arbres... accompagnés d'équipements spécifiques comme des piscines, centres de remise en forme... Cette offre n'est pas encore disponible*
- *Le Comité Départemental du Tourisme du Pas-de-Calais propose une politique d'aide en faveur des hébergements ruraux qui souhaiteraient thématiser leur offre*



Sommaire

1. Les spécificités touristiques du Boulonnais
2. Clientèle touristique et offre d'hébergement
3. Des filières touristiques à potentiel
4. Une offre touristique à structurer

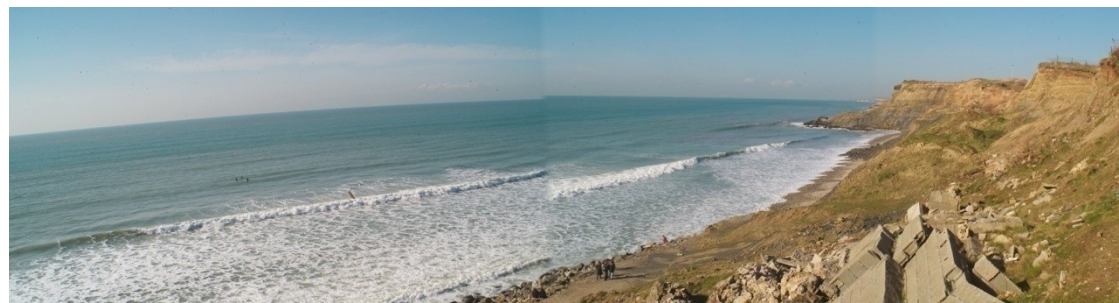


3. Des filières touristiques à potentiel

La configuration du territoire, qui allie à la fois des espaces ruraux et des espaces littoraux très proches, est un potentiel touristique majeur



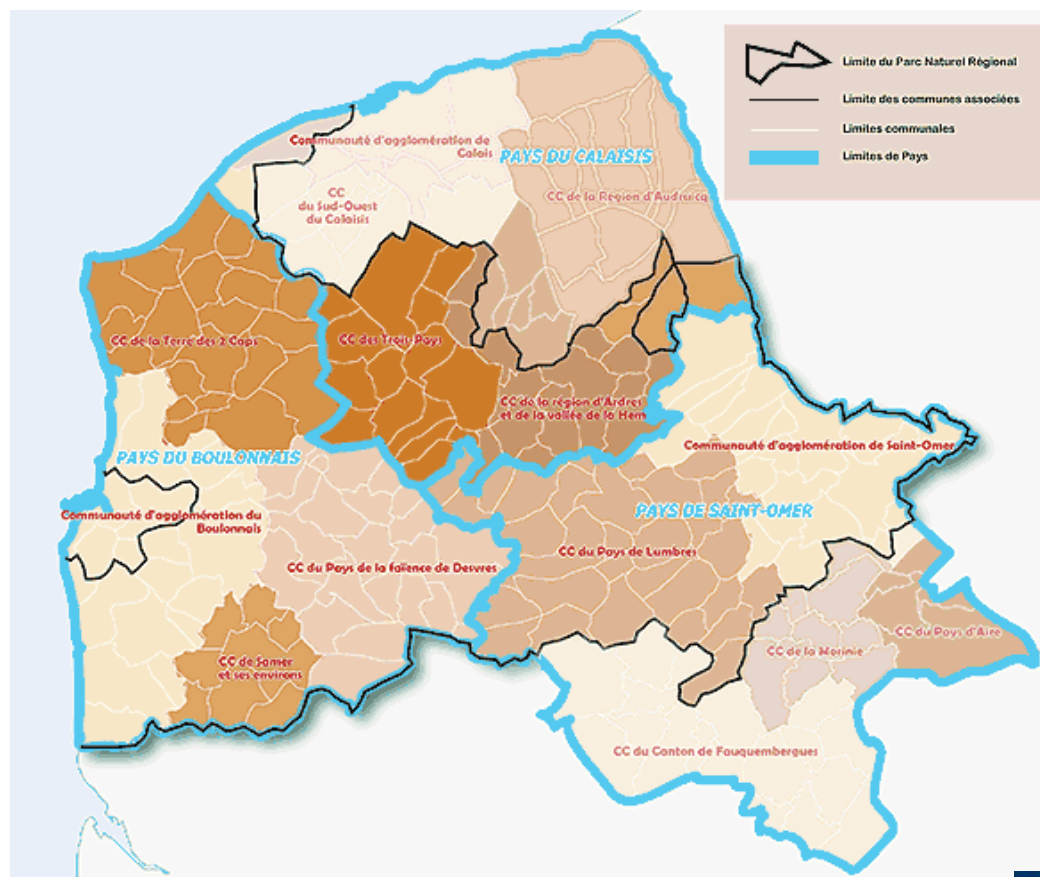
*Des filières touristiques, comme le **Tourisme de Nature** en milieu rural et le **Nautisme** mériteraient d'être développées. Elles viendraient toutes deux renforcer les attributs touristiques du territoire*



3. Des filières touristiques à potentiel

Développer le tourisme de Nature en milieu rural

- *Grâce à ses espaces naturels de qualité, le territoire du Boulonnais fait partie presque intégrante du PNR des Caps et Marais d'Opale. C'est donc un territoire privilégié pour le développement d'un tourisme de Nature.*
- *Le Tourisme de Nature englobe toutes les activités dont la pratique exige un cadre naturel et où le touriste n'est plus un simple consommateur d'espace mais aussi un acteur respectueux de l'environnement*

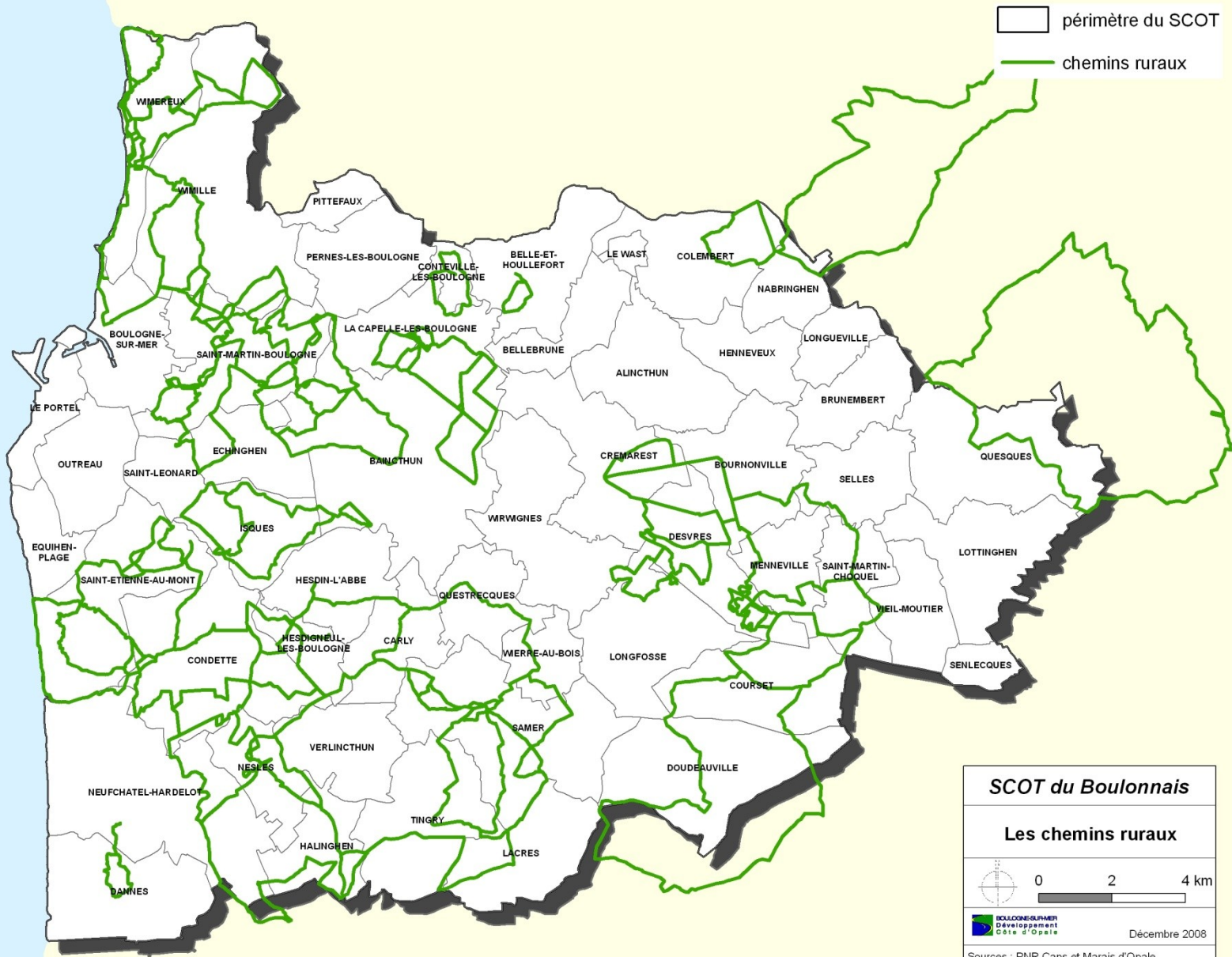


3. Des filières touristiques à potentiel

Développer le tourisme de Nature en milieu rural : Améliorer la pratique de la randonnée

- *Le territoire comporte des sites naturels très fréquentés comme le Nord de Wimereux, les sites littoraux, la forêt de Boulogne ou d'Hardelot...*
- *Très peu de visites de patrimoine existant sont proposées, les propriétaires de châteaux, manoirs n'ouvrant que très peu leurs portes au public*
- *Peu de supports d'interprétation de la nature sont présentés aux promeneurs*





SCOT du Boulonnais

Les chemins ruraux

0 2 4 km

Décembre 2008

Sources : PNR Caps et Marais d'Opale,
 ©IGN, BD CARTO®(2005)

3. Des filières touristiques à potentiel

Développer le tourisme de Nature en milieu rural : Améliorer la pratique du cyclotourisme

- *La pratique du cyclotourisme se développe ces dernières années, notamment avec la réalisation par le Conseil Général de parcours balisés (voie du littoral)*
- *Mais les routes de campagne empruntées en Boulonnais par les cyclotouristes sont étroites et très fréquentées par les voitures*
- *Les sorties d'agglomération sont dangereuses et peu agréables, elles ne disposent que de très peu d'équipements pour la pratique sécurisée du vélo*



3. Des filières touristiques à potentiel

Développer le tourisme de Nature en milieu rural : Développer la pratique équestre

- *Le territoire est essentiellement doté de centres équestres classiques qui visent la population locale et donc essentiellement une pratique de loisirs*
- *Il existe un véritable manque d'adhésion des professionnels du tourisme pour développer cette filière*
- *Un projet de maison du cheval boulonnais est tout de même en projet. Cette maison abriterait un centre technique d'élevage et un espace plus touristique pour les visiteurs*



3. Des filières touristiques à potentiel

Développer le tourisme de Nature en milieu rural : Développer les rencontres et partages de culture locale

- *Le Boulonnais organisait régulièrement des fêtes et jeux locaux (jeu de quille) qui contribuaient à l'animation traditionnelle des villages. Avec l'arrivée de néo-ruraux s'impliquant moins dans la vie locale, ces pratiques disparaissent peu à peu*
- *En outre, les ventes à la ferme se sont beaucoup développées. Mais les agriculteurs ont un manque de formation pour l'accueil du public, et leurs locaux ne répondent pas toujours aux normes d'accueil en vigueur*



3. Des filières touristiques à potentiel

Développer le Nautisme

Une vaste gamme d'activités nautiques proposées en Boulonnais

« Le Nautisme regroupe de nombreuses activités de sport et de loisirs qui ont un rapport direct avec l'eau ou le vent »

En Boulonnais, on trouve la majorité des activités nautiques : voile légère, char à voile, aviron, canoë-kayak, cerf-volant, plongée, pêche en mer.

La plaisance se concentre dans le port de Boulogne-sur-Mer



3. Des filières touristiques à potentiel

Développer le Nautisme *Une situation privilégiée pour la plaisance*

- *Le port de Boulogne-sur-Mer bénéficie d'une situation européenne privilégiée à la charnière entre la Mer du Nord et de la Manche*
- *La spécificité de Boulogne-sur-Mer est d'être un port de 470 anneaux en eau profonde situé à 200 m du centre-ville*
- *Boulogne-sur-Mer dispose d'un bassin de navigation avec une rade protégée, et, plus au large de plans d'eau techniques*
- *Le port de Boulogne-sur-Mer manque d'anneaux, comme beaucoup de ports en France. Des projets d'extension du port de plaisance sont en cours*



3. Des filières touristiques à potentiel

Développer le Nautisme

Un potentiel nautique peu exploité et peu structuré

Un territoire qui dispose de 28 kilomètres de façade maritime mais il existe...

- *Une absence d'hébergement adapté aux sportifs*
- *Et le territoire n'a pas su attirer régulièrement les grandes compétitions sportives et manifestations populaires*

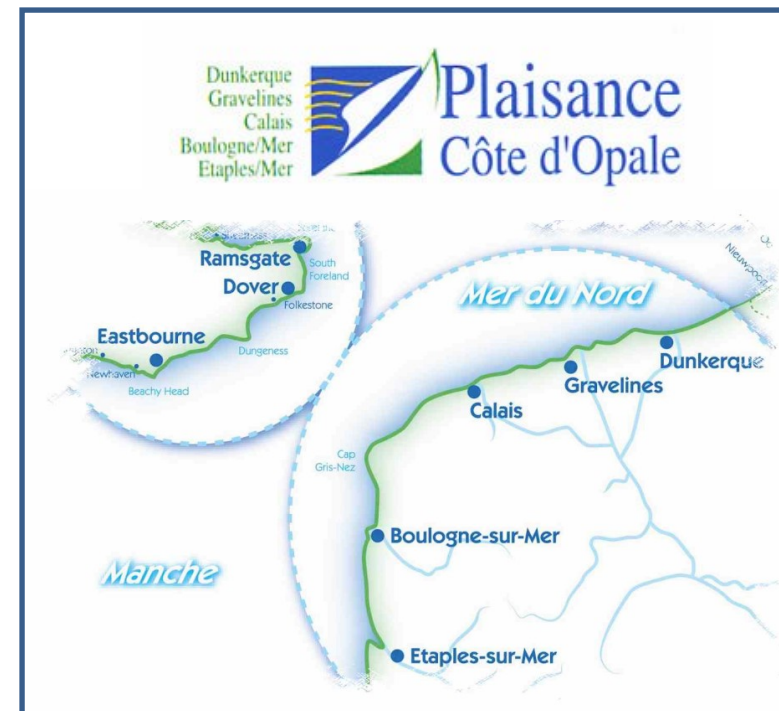


3. Des filières touristiques à potentiel

Développer le Nautisme

Des initiatives lancées pour améliorer et coordonner l'offre nautique

- *Création d'un réseau commun « Plaisance Côte d'Opale » (Amélioration de l'accueil et des services offerts aux plaisanciers, Promotion des ports de plaisance dans différents salons nautiques internationaux, Intensification des échanges avec les ports anglais et flamands)*
- *Au niveau sportif, soutien de la CAB aux sports d'eau*
- *D'autres initiatives pourraient être développées. Le territoire pourrait par exemple adhérer au label « France Station Nautique »*



3. Des filières touristiques à potentiel

Le Nautisme, un possible levier de développement

« Vecteur touristique, le nautisme peut être un levier économique sportif, urbanistique pour le territoire »

- *La venue de plaisanciers, sportifs, badauds, attirés par les activités maritimes s'accompagnent souvent de visites patrimoniales et de dépenses chez les commerçants, hôtels et restaurants.*

- *Le nautisme peut aussi s'accompagner d'un développement d'activités industrielles (constructions, réparations navales...) et de services (commerces d'accastillages, entretien des bateaux...)*

- *Tout comme Dunkerque, Nantes, Le Havre, Marseille, Boulogne-sur-Mer doit prévoir des aménagements portuaires en affirmant les liens ville-port. Ces aménagements participent à l'amélioration du cadre de vie tout en affirmant le caractère maritime de la ville portuaire*

- *Au niveau sportif, le territoire a tout intérêt à susciter des vocations sportives pour attirer les compétitions d'envergure*



(ex : Base arrière des JO 2012)



3. Des filières touristiques à potentiel

Développer le Nautisme

L'environnement, la formation et la gestion des conditions nécessaires au développement

- *Il n'existe pas de programme d'actions en faveur d'un Port Propre*
- *La formation aux métiers en lien avec le nautisme n'est pas très développée*
- *Le nautisme ne dispose d'aucune structure promouvant son développement global*



Sommaire

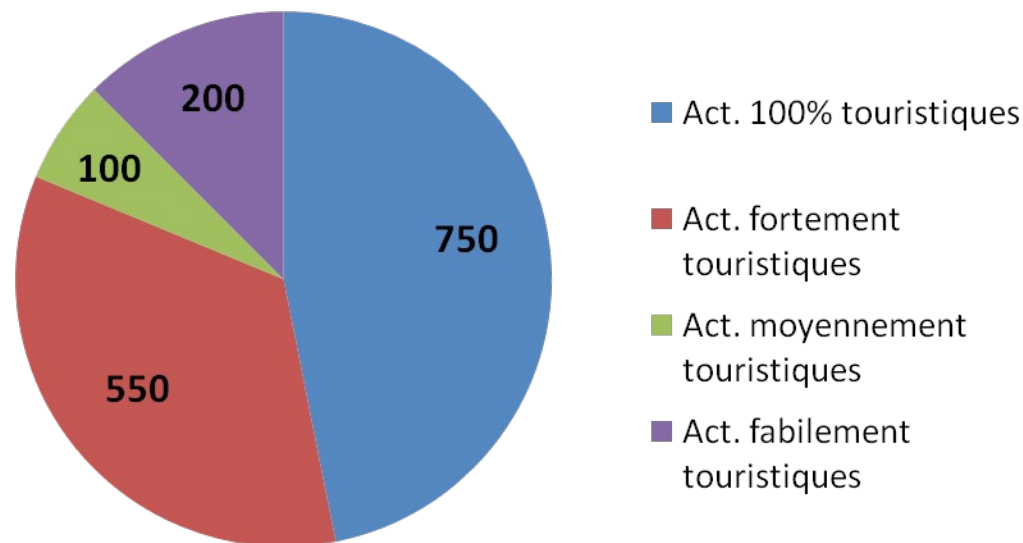
1. Les spécificités touristiques du Boulonnais
2. Clientèle touristique et offre d'hébergement
3. Des filières touristiques à potentiel
4. Une offre touristique à structurer



4. Une offre touristique à structurer

Le tourisme, une filière économique non négligeable

Nombres d'emplois touristiques selon le type d'activité

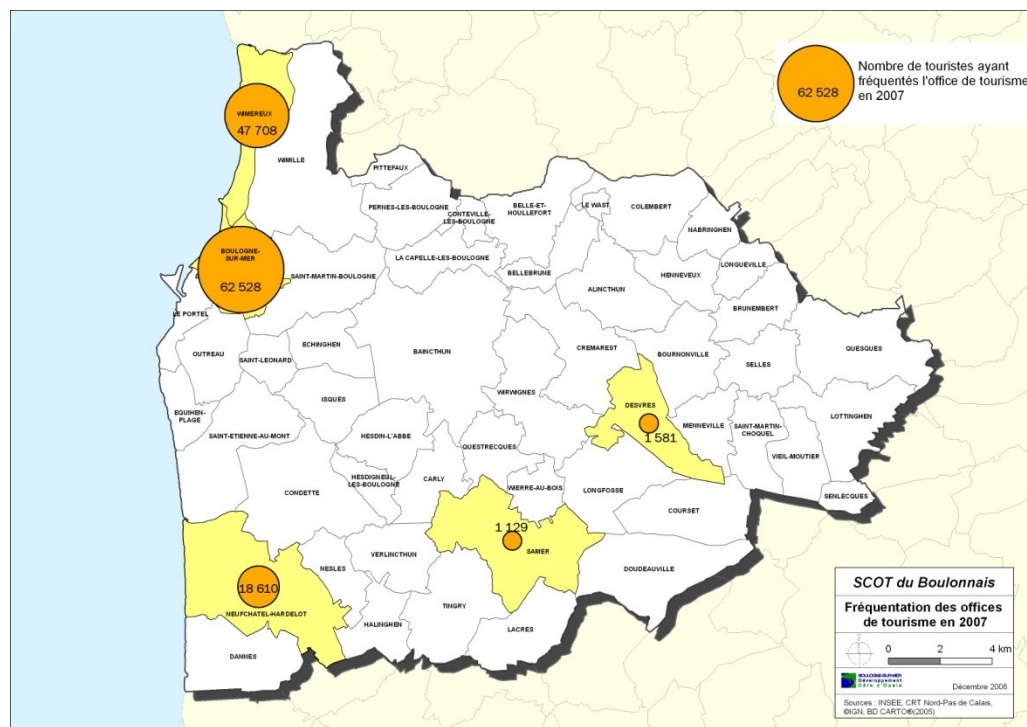


Le tourisme Boulonnais est une filière économique importante : 1600 emplois dépendent de cette activité

4. Une offre touristique à structurer

Structurer les réseaux de professionnels

- Sur le Boulonnais, plusieurs réseaux de professionnels existent, il s'agit par exemple du « Club Hôtelier du Boulonnais », « Opale Meeting », « du Club Golf en Côte d'Opale ». Chacun de ces réseaux travaille sur une niche particulière
- Les offices de Tourisme sont indépendants les uns des autres



4. Une offre touristique à structurer

limiter les pressions touristiques

- *Il n'existe pas d'études récentes sur les pressions touristiques exercées en Boulonnais. Certaines pressions touristiques sont connues, comme la pratique du quad.*
- *Nécessité de mener une réflexion sur le territoire sur l'accueil des camping-cars et sur les déplacements touristiques en général*



4. Une offre touristique à structurer

Des offres en transports en commun estivaux très limitées

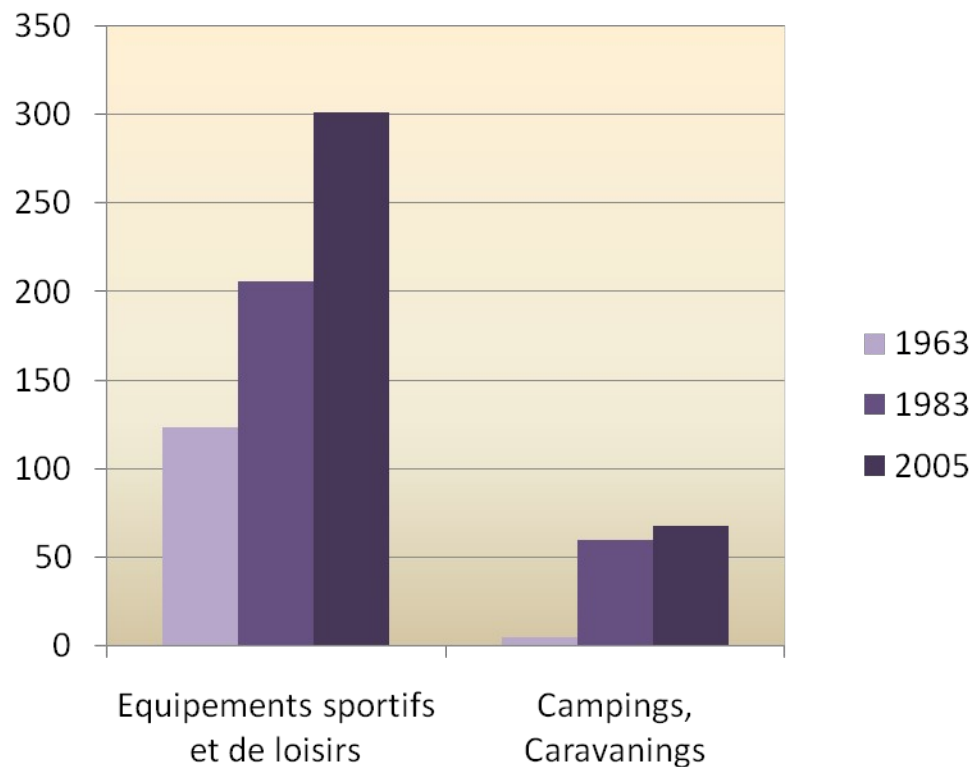
(Opération TER-MER : 4 dates proposées pendant l'été entre les grandes villes de la région et les plages de la côte d'Opale)



4. Une offre touristique à structurer

Les équipements touristiques et de loisirs, des consommateurs d'espace

Nombre d'hectares



Les équipements sportifs et de loisirs ont consommé 178 hectares entre 1963 et 2005

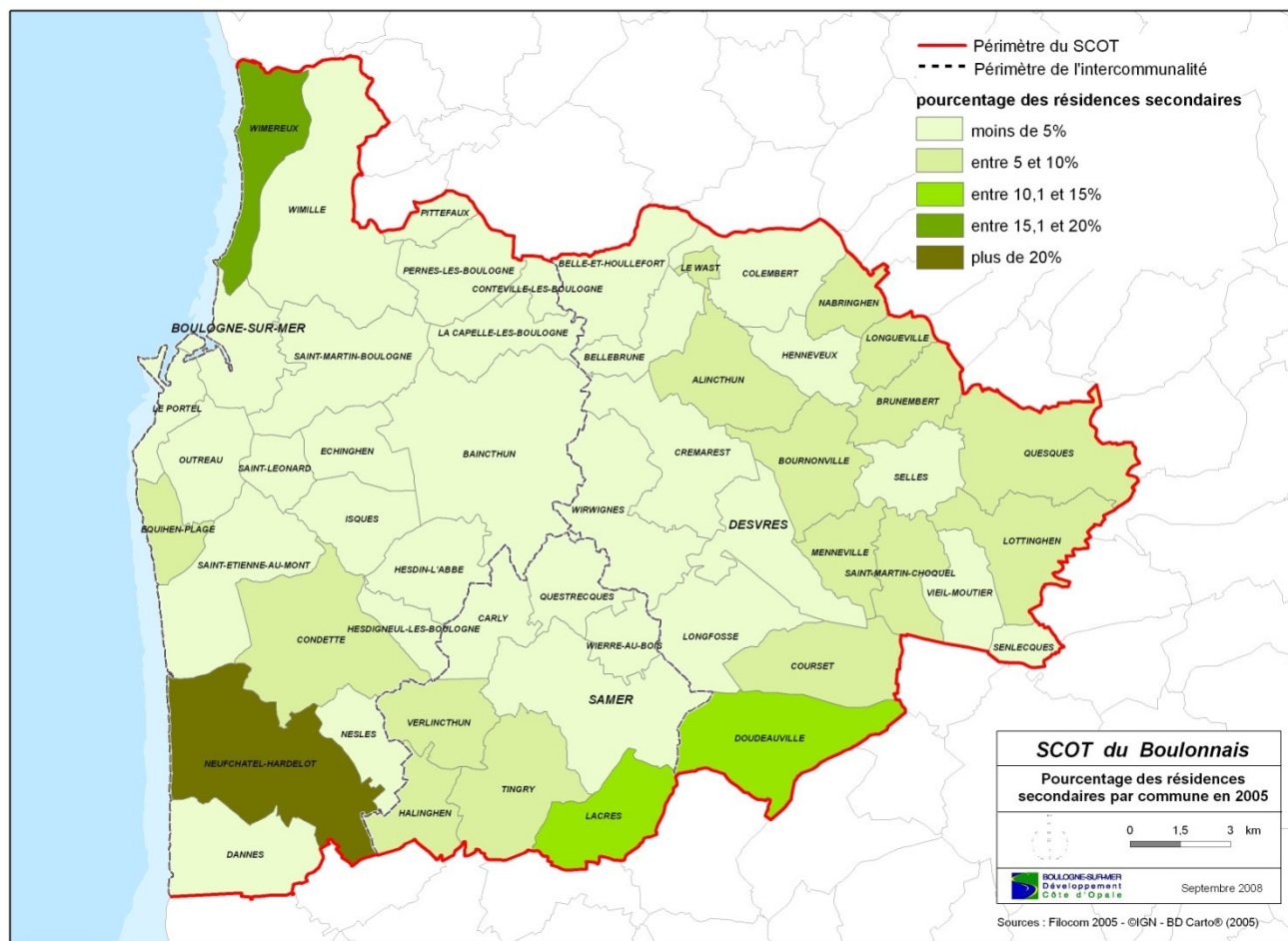
Les campings-caravanings, plus de 60 hectares



4. Une offre touristique à structurer

**Augmentation
du prix du
foncier sur les
communes
touristiques**

**Comment
permettre à la
population
locale de rester
sur la commune
?**



Débat

